

86

Le Tambourinaire



juillet août septembre 2022



" L'Été " Arcimboldo Giuseppe (1527 - 1593) musée du Louvre

Sommaire

p 3	Éditorial
p 4-	Une belle ballade
p 5-11	Au bois du muguet
p 12-15	Altiport
p 16-17	Néo ruraux
p 18	Gourmandises
p 19	Comptines
p 20	Pour se rafraîchir
p 21	Extraits
P 22-23	Solutions n° 95
P 24	Mots croisés

*Que serait le folklore provençal
sans moi ?*

Je suis Tambourinaire.

*Je joue du galoubet et du tambourin,
pour faire danser «lei farandolaires».
Je joue également du fifre à l'occasion.*

Le Tambourinaire

250 chemin de Fontouvière,
26470-La Motte Chalancon
Tel 04 75 27 25 02

Mail tambourinaire26470@gmail.com

Site letambourinaire.fr

Mise en page Marie Pierre Maillot

Jean François Jouan

Imprimerie Moutard Sas

place de la République, 26110- Nyons

tel : 04 75 27 03 25

courriel : gael.moutard@orange.fr

140 exemplaires

ISSN 1767 6 7629



Heureux qui comme Ulysse a fait un beau voyage...

Ce devait être un simple raccommodage de routine, ...ce fut un peu plus long...

Pour le raccommodage, tous mes remerciements vont à l'hôpital de Die. J'ai trouvé là la compétence, l'accueil et la gentillesse du personnel soignant.

Et puis ce fut l'embarquement pour Valence, dans le but de compléter les soins reçus par des explorations plus complètes : Las ! Pas de place dans les « services compétents », attente, incertitude du lendemain, consolation : une vue imprenable sur le château de Crussols...

Et retour à Die : Retour aux petites attentions quotidiennes, une fenêtre ouverte sur un adorable bosquet de cerisiers sauvages

Libéré sans caution ni bracelet électronique le 17 juin.

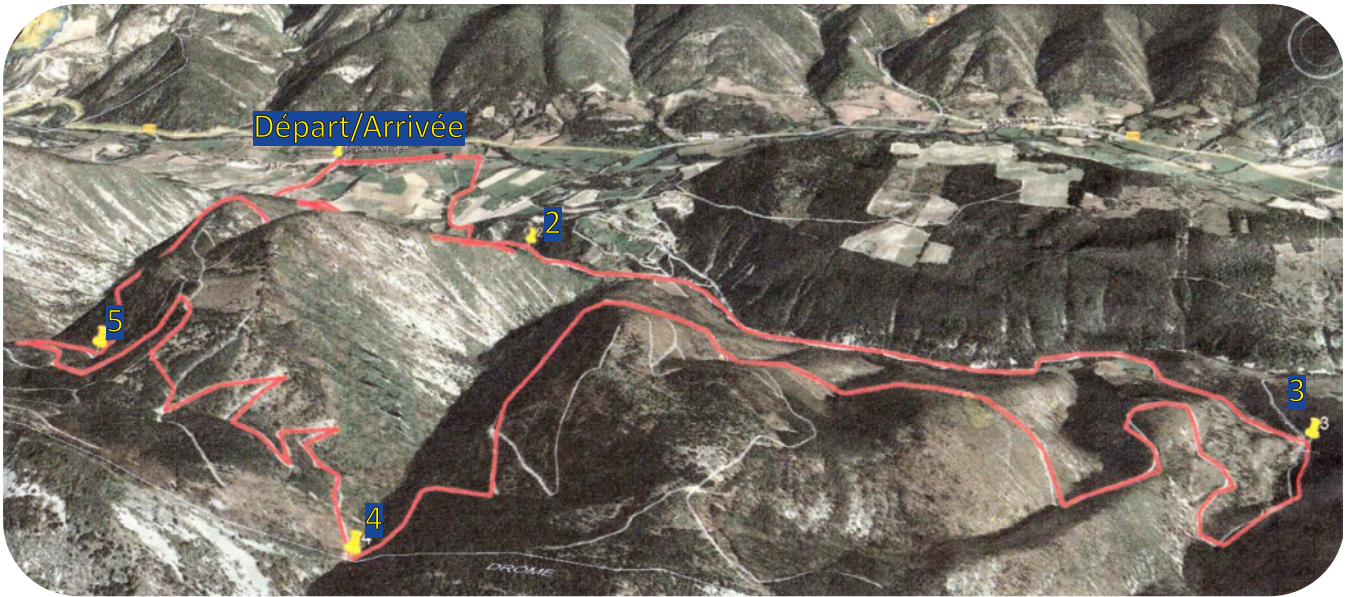
Que nos fidèles lecteurs veuillent bien accepter le retard apporté à la rédaction du journal. on retrouvera le rythme de nos balades dès que la fin de la canicule nous le permettra...

Dimanche 31 juillet : Fête au pré (fête du tambourinaire) et assemblée générale de l'association. On se retrouve à partir de midi...

Tout va bien à bord !

RM

une belle balade



Le grand tour de Piégros... (17 km)

De La Motte, prendre la route de La Charce, puis la route de Montmorin. Tourner à droite au panneau « Sainte Marie », puis laisser les voitures au premier carrefour.

On reprend, à pieds, vers la D 26 et on tourne à droite après avoir passé l'Oule. Suivre la D 26 (sur 1200 m) jusqu'à la petite route vers Usage et le Clos d'Antouret. Tourner à droite.

Après 1300 m environ, faire halte à gauche dans une petite prairie et suivre un petit sentier qui mène à un oratoire. Il y a là une source guérisseuse. (repère2)

Reprendre la petite route, plein Est, qui longe le ruisseau des Combes. . On laissera, sur la droite, la piste vers Chatusse, (repère 3) puis, plein Sud, on suit une piste forestière jusqu'à un chemin forestier, qu'on prendra sur la droite, vers le Grand Essart. La piste mène jusqu'au ravin des Aiguilles .(repère 4) Elle est jalonnée par plusieurs sources.

Du ravin, on remontera vers le Jas de la Baronne par une piste en lacets, puis on redescendra vers la Fonfroide. (repère 5)

Retour vers Sainte Marie par la grande piste.

Au bois du muguet



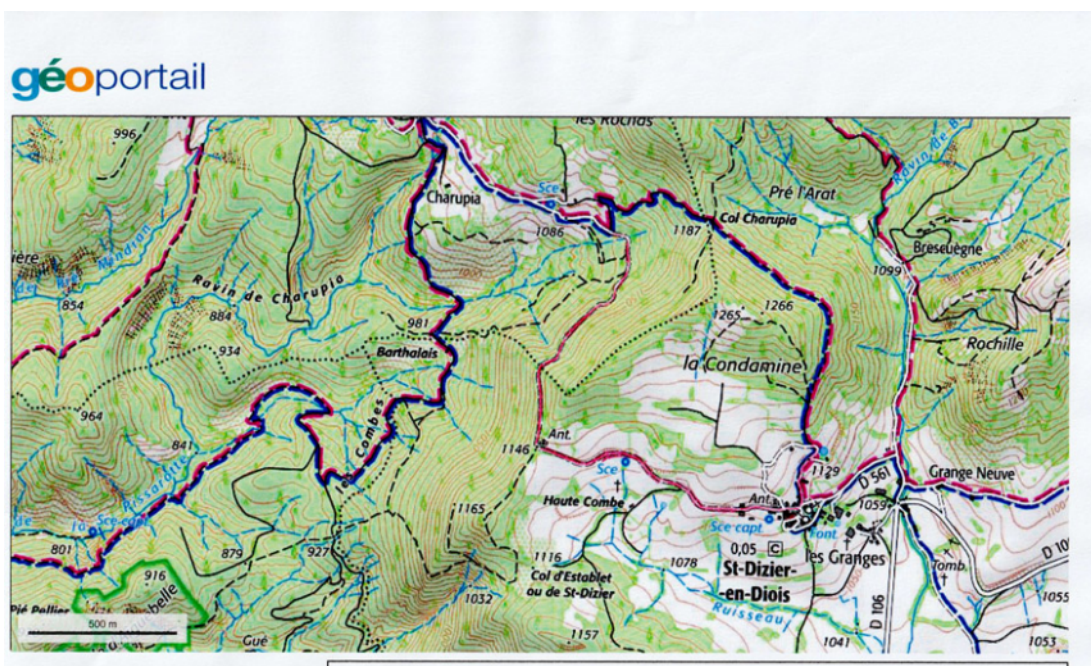
À Saint Dizier en Diois,
le 29 mai 2022

Promenade botanique, mais
pas seulement... : une
approche de la Nature, au sens
linnéen du terme...

Une petite promenade, au départ de Saint Dizier : Si la pente est raide, jusqu'au petit sentier ombragé qui mène au col de Charupia, la promenade reste, dans l'ensemble, très facile..

Promenade botanique, mais pas seulement... : une approche de la Nature, au sens linnéen du terme...

Une géologie variée, qui permettra au promeneur de traverser successivement les calcaires siliceux du Barrémien, les marno-calcaires de l'Hauterivien, les marnes valanginiennes au col.



Au bois du muguet

Au retour, on reste dans les marnes jusqu'aux vestiges du village de Charupia, détruit par un éboulement il y a seulement quelques décennies, et l'on repartira vers Saint Dizier en retrouvant, cette fois-ci, la succession des terrains observés au flanc Est de la montagne de la Condamine jusqu'à l'antenne à la cote 1146, avant de rejoindre le village par la route, sur le grand manteau d'éboulis recouvrant les marnes aptiennes, et prologé plus bas par le marais, dernier avatar d'un ancien lac glaciaire.

Une exposition très contrastée vis-à-vis de l'ensoleillement : de Saint Dizier au col, le chemin court Sud-Nord, puis Sud Est – Nord Ouest...lumière matinale, à la fraîche...Au retour, le long de la route jusqu'à l'antenne, c'est la lumière venue de l'ouest qui éclairera tous les versants, aux plus chaudes heures de l'après midi.



Au bois du muguet

L'altitude : on part de 1100m, on monte à 1187m pour redescendre à 1087 à l'ex-village de Charupia, puis montée à 1146 jusqu'à l'antenne. Des altitudes élevées, montagnardes, permettant l'éclosion tardive des fleurs (muguet en juin...)

Trois éléments : Géologie (chimie du sous-sol), exposition, altitude, qui permettront de mieux comprendre la présence de tel ou tel taxon.

Il est temps de rendre ici un grand hommage au remarquable ouvrage de Luc Garraud : « Flore de la Drôme », qui station par station, commune par commune pour qui sait lire une carte, indique la présence - ou non- de telle ou telle espèce végétale. On pourrait, sans la lecture de cette « bible » se tromper lourdement sur une détermination.

Il manque toutefois à ce manuel un aperçu de la nature (la chimie) du



Au bois du muguet



sous-sol qui pourra conditionner la présence du taxon.

Par ailleurs, la plupart des ouvrages ne sont guère loquaces quant aux propriétés de la plante reconnues : Propriétés médicinales, voire comestibilité.

Telles sont les raisons pour lesquelles nous préférons affiner nos découvertes botaniques par rapport à la seule joie d'avoir pu nommer une espèce.

Nos balades n'en restent pas moins fort ludiques, tant pour la flore que pour le charme de la promenade...

Revenons à Saint Dizier...

Dès qu'on a gravi la pente difficile, on se trouve dans un sous-bois où abondent le chêne, le pin sylvestre, le buis, le genévrier, l'érable et

Au bois du muguet



l'alisier

Le long du sentier, on sera surpris par l'abondance de la pyrole à fleurs vertes (*Pyrola chlorantha*), uniquement sur sous sol de calcaire siliceux (Barrémien) sur le flanc éclairé le matin par la lumière venue de l'Est. Rare et dispersée, reconnue par Luc Garraud sur le Haut Diois, le Haut Büech, sur pinèdes moussues. Aucune propriété connue

Un peu plus haut abonde la gentiane jaune (*Gentiana lutea*) La plante aime ici un sous sol marno-calcaire (hauterivien), bien abrité des rayons solaires .Luc Garraud la signale comme très fréquente sur le Vercors, le Haut Diois, le Haut Büech. Propriétés : la racine non fermentée stimule les sécrétions gastriques et possède une action tonique sur tout l'organisme. La racine fermentée est utilisée dans la confection de liqueurs amères

On redescendra vers Charupia. Sous les pieds,



Au bois du muguet



les marnes du Valanginien sur les quelles vient en abondance la Mélitte à fleurs de mélisse, à grandes fleurs roses.. Bien que Luc Garraud la signale comme aimant les sols calcaires et siliceux, elle affectionne ici les marnes légèrement acides du Valanginien. Pas de propriétés reconnues.

En remontant vers l'antenne, sur les talus de la route, la très belle gentiane printanière : *Gentiana verna*, (peut être *Gentiana angustifolia* ?)) qui se plait particulièrement sur sous-sol marno-calcaire (Hauterivien). Très abondante, pour Luc Garraud, en Haut Diois et en Haut Büech. Aucune propriété reconnue...

Le muguet ! (*Convallaria majalis*) . réputé très



Au bois du muguet



Gentiane printanière

fréquent sur le Vercors, plus rare en Haut Diois et Haut Bûech...Très abondant ici sur les calcaires siliceux du Barrémien, en sous-bois bien exposé à l'Ouest...On peut faire de jolis bouquets de cette plante symbolique (avec modération...), symbole du premier mai mais ici beaucoup plus tardive du fait de l'altitude... Le muguet est utilisé dans l'industrie pharmaceutique ainsi qu'en parfumerie. Toute la plante est très vénéneuse, à tel point que « mâchonner un brin de muguet peut provoquer des troubles gastriques ou cardiaques allant jusqu'à la mort »



céphalanthère

Retour au village...avec de nombreuses haltes pour admirer de nombreuses orchidées ...dont la superbe Céphalanthère... et la vue sur la montagne du Duffre...pour l'année prochaine, au printemps ?

Altiport



C'est en 1986 que fut inaugurée la piste d'aviation du plateau de la Chau de La Motte, à l'initiative de Maurice Combe, Guy Monnier, Patrick Druez, Lucien Allier, Georges Françon, Marc Joubert et tant d'autres, infatigables promoteurs du projet. Parallèlement, Maurice Combe et Albert Arnaud mettaient le point final à la construction d'un avion léger, fruit de leurs connaissances avancées en matière d'aéronautique.

D'abord classée altisurface de 1986 à 1997, cette piste d'aviation fut le premier altiport en herbe de France de 1997 à 2020, et redevenue altisurface depuis 2020.

Suite à un audit sur place et un rapport de l'Aviation Civile en 2018, une mise aux normes concernant la piste, le balisage et la trouée d'envol s'avérait

Altiport



nécessaire pour conserver son statut d'altiport, auxquelles l'aéro-club de la Motte Chalancon ne pouvait pas faire face financièrement.

L'altisurface est une piste en pente sur laquelle le pilote qualifié montagne qui l'utilise engage son entière responsabilité.

L'altiport est un aérodrome à usage restreint dont le gestionnaire assure une responsabilité civile, pour le pilote qui l'utilise.

L'Association Française des Pilotes de Montagne (AFPM), 700 membres, la principale utilisatrice de la piste de la Motte, formatrice aux qualifications montagne, a besoin dans son cursus de formation, comme base de départ vers les autres altisurfaces, altiports et glaciers, d'un altiport dans le secteur Sud-Est de la France.

Altiport



La Motte Chalancon est la seule piste appropriée et adéquate. Une nouvelle demande en Février 2022 pour la recréation d'un aérodrome à usage restreint, a été conduite auprès de l'administration de l'Aviation Civile. En cas d'acceptation, l'AFPM prend en charge le coût des travaux de mise à niveau.

Une subvention annuelle de 2500 Euros de l'AFPM sera versée à l'aéro-club de La Motte Chalancon - SOTACAM, couvrant les frais d'assurance responsabilité civile, les travaux complémentaires de réfection de la piste, des manches à air ainsi que le paiement des taxes d'atterrissage.

Une réalisation «phare» pour la commune de La Motte, avec des retombées positives pour le village : hébergement, restauration, commerces... sans oublier le côté ludique : baptêmes de l'air proposés par des pilotes expérimentés.

L'altiport sur le plateau de la Chau est une piste de 600 mètres, orientée SSW-NNE, légèrement ascendante, avec deux hangars et une route d'accès depuis le village.

Altiport



Sous la houlette de Laurent Autuori, son président, l'aéro-club de la Motte Chalancon devenu l'organisme gestionnaire officiel de la piste d'aviation, s'appelle depuis fin Juin 2022, l'aéro-club de la Motte Chalancon – Sotacam (nom de la société gérante de la piste créée en 1986 et mise en sommeil en 2006).

Afin d'assurer la pérennité à la piste d'aviation, l'aéro-club souhaiterait une révision des baux afin que ceux-ci deviennent emphytéotiques, (bail à 99 ans).

Afin de bénéficier de l'électricité dans ses hangars et pour la recharge des avions électriques, l'aéro-club a adressé une demande de projet à EDF -Renouvelables, pour l'installation de panneaux photovoltaïques de 6 MW sur les parcelles louées au plateau de la Chau, aux retombées fiscales avantageuses pour la commune de la Motte. »

Telle est la situation de nos jours. Nous ne pouvons qu'applaudir à ces différentes démarches de reconquête du statut d'altiport, et restons persuadés qu'elles seront couronnées de succès, grâce à l'énergie employée par l'aéro-club.

Néo-ruraux

Comme il est habituel, il n'existe pas qu'une vérité, et l'image d'Epinal du « néo-rural » mérite d'être quelque peu corrigée...

La presse, la télévision, les réseaux qui se disent sociaux, en ont beaucoup parlé, écrit, ces temps derniers. Un torrent d'approximations, d'idées reçues, d'affabulations...

Comme il est habituel, il n'existe pas qu'une vérité, et l'image d'Epinal du « néo-rural » mérite d'être quelque peu corrigée... c'est le moins qu'on puisse dire...

Il faut avant tout bien distinguer ceux qui arrivent dans un village pour y vivre toute l'année, et aussi ceux qui acquièrent une maison pour y passer quelques mois, voire quelques semaines.

Il y a aussi, bien sûr, parmi ces « néo-ruraux », les mécontents de principe, qui ne supportent pas le son des cloches de l'église ou le chant du coq. Oublions-les.

Parmi ceux qui viennent s'installer durablement dans un village, ou dans ses environs, la grande majorité se voudra de faire connaissance avec ses nouveaux voisins, ces derniers qui, dans la plupart des cas, deviendront des amis.

Une petite minorité, toutefois, se montrera hostile envers ces «



Néo-ruraux

nouveaux ruraux ». Pour des raisons variées, parmi lesquelles on retrouvera la peur ancestrale de l'Autre, ou encore qui refuseront l'apport des connaissances de l'intrus. Un botaniste, un historien, seront désireux, bien au contraire, de faire jouer une synergie entre celui qui vit « au pays » depuis plusieurs générations et ses propres connaissances.

Laissez moi vous conter une histoire vécue : Dans les années 1940, un de mes oncles, médecin à l'Institut Pasteur, fut chargé de mission pour partir vers un petit territoire « français » situé dans ce qu'on appelait alors « l'Afrique Equatoriale Française » afin d'étudier les causes profondes de la maladie du sommeil. Muni de son microscope, de son savoir de médecin et d'une bonne provision de quinine...

A peine installé dans un village perdu au fond de la brousse, la où sévissait intensément la maladie, sa famille prit à leur service un jeune cuisinier qui se trouvait être...l'un des enfants du sorcier local. Mon oncle, outre ses travaux d'intérêt scientifique, s'attachait à soulager les maladies endémiques qui frappaient la population locale, essentiellement le paludisme...La quinine ne tarda pas à agir efficacement pour les malades du village.

Le sorcier, voyant de ce fait s'affaiblir son autorité, chargea son fils d'empoisonner quotidiennement le café de mon oncle médecin, à tel point que ce dernier dut être rapidement rapatrié...et que les séquelles de ce poison ne l'abandonnèrent jamais.

Ce petit territoire devint, dans les années 50, une ce ces « républiques bananières » gouvernée par un roitelet.

Si le commerce des bananes y est toujours florissant, l'usage de la peau de banane s'est perpétué, jusque dans certains villages de la « métropole ».

Passons. Ce qui reste aujourd'hui, c'est qu'une large majorité de villageois sont devenus et restent les amis de ces « néo-ruraux » qui, petit à petit, ont été « intégrés » dans le quotidien local. Que ces nouveaux amis en soient remerciés



Gourmandises...



Loin de nous l'idée de vilipender les plaisirs du « snack », moules-frites, pizzas et fish n'chips... En ces temps de vacances, tous les établissements sont les bienvenus... pour passer un moment de détente après les dures chaleurs de la canicule.

Mais nous pourrions passer sous silence l'ouverture de la « cave des gourmands gourmets », en plein centre du village de La Motte Chalancon. Une sorte de « caverne du goût », où Nicolas et Yohann officient parmi les étagères chargées de produits exceptionnels venus de quatre coins de la France : Vins, fromages, apéritifs, douceurs... terrines, olives et autres fruits confits, biscuits, miels... et j'en oublie.

Nicolas et Yannick, après de longues années passées à La Réunion, s'étaient retrouvés à sainte Marie de Rosans... la veille du premier confinement ! quelques kilomètres plus bas, le long de notre rivière « multi-départementale », et les voici à La Motte, pour notre plus grande joie...

Une autre découverte gourmande ; en haut du col du Pré Guitard, chez Jean Louis. Une cuisine raffinée, un établissement sympathique venu rejoindre la chaîne des restaurants de qualité, que nous ne saurions citer tous...



Comptine

D'abord,

Théophile Gautier (poème publié sur poetica.fr)"

Que les chiens sont heureux !
Dans leur humeur badine,
Ils se sucent la p...
Ils s'enc... entre eux ;
Que les chiens sont heureux !"

Plus connue :

"Ils sont heureux, les chiens,
Ils font pipi caca dans la rue,
Personne ne leur dit rien,
Ils sont heureux les chiens !"



Plus actuelle...

Ils sont heureux les chiens,
Par ces temps de Covid,
Ils sont heureux, placides
Et pas besoin pour eux de porter muselière,
Pour les empêcher d'aboyer,
Ils en profitent, on ne peut leur jeter la pierre,
Ce sont leurs maîtres qu'il faut fesser. !
Ils sont heureux les chiens

Pour se rafraîchir...

Le Parapluie *

Il pleuvait fort sur la grand-route,
Elle cheminait sans parapluie,
J'en avais un, volé, sans doute,
Le matin même à un ami.
Courant alors à sa rescousse,
Je lui propose un peu d'abri.
En séchant l'eau de sa frimousse,
D'un air très doux elle m'a dit « oui ».

Un p'tit coin d'parapluie,
Contre un coin d'paradis.
Elle avait quelque chose d'un ange,
Un p'tit coin d'paradis,
Contre un coin d'parapluie.
Je n'perdais pas au change pardi !

Chemin faisant que ce fut tendre
D'ouïr à deux le chant joli
Que l'eau du ciel faisait entendre
Sur le toit de mon parapluie !
J'aurais voulu comme au déluge,
Voir sans arrêt tomber la pluie,
Pour la garder sous mon refuge,
Quarante jours, quarante nuits.

Un p'tit coin d'parapluie,
Contre un coin d'paradis.
Elle avait quelque chose d'un ange,
Un p'tit coin d'paradis,
Contre un coin d'parapluie.
Je n'perdais pas au change pardi !

Mais bêtement, même en orage,
Les routes vont vers des pays.
Bientôt le sien fit un barrage
A l'horizon de ma folie !
Il a fallu qu'elle me quitte,
Après m'avoir dit grand merci.
Et je l'ai vue toute petite,
Partir gaiement vers mon oubli

Un p'tit coin d'parapluie,
Contre un coin d'paradis.
Elle avait quelque chose d'un ange,
Un p'tit coin d'paradis,
Contre un coin d'parapluie.
Je n'perdais pas au change pardi !



* Chanson enregistrée le 14 mai 1952. Elle a été écrite en 1946.
Brassens la destinait à Yves Montand, qui ne l'a jamais interprétée.

Extraits

(Extraits d'une revue périodique éditée régionalement)

Diagnostiques et Etudes concernant le SCoT avec, en filigrane, la loi ZAN

Finalisation du PCAET en lien avec le SRADDET

Préfiguration d'un PLH et soutien des actions SPPEH et PIG

(Ceci, grâce aux choix budgétaires opérés par la CCBDT).

GEMAPI : missions de coordination COTECH/PIL

SPANC : mutualisation de contrat dit ZRR

Famille plus --> candidater au label

On arrête ?

Solutions des jeux du n° 85a



	1	2	3	4	5	6	7	8	9	10	11	12
A	P	E	C	C	A	D	I	L	L	E	S	
B	I	C	H	O	R		R	I	E	U	R	S
C	C	H	A	M	A	R	E	T		G	A	P
D	O	U	L	E	S		S	E	P		S	I
E	R	E	A	D	E	R		E	S	T		R
F	A	S	N	I	E	R	E	S		A	D	O
G	S		C	E	S		T		A	R	D	U
H		D	O	S		B	A	I	S	E	E	
I	M	O	N		O	R	M	E		N		L
J	U	T		C	R	U	E		R	D	P	E
K	S	A	L	A	M	I		R	I	O	M	S
L	E	T	A		E	S	T	A	B	L	E	T

Verticalement

- 1 Becquetas - Elle inspire
- 2 Arrivées à terme - Gratifiât
- 3 Partie de La Motte - Sixième
- 4 Parfois un peu tragiques - Calcium
- 5 Usées à l'extrême, pour des montagnes - Arbre champêtre
- 6 Doublé qui roule - Sur l'Oule
- 7 Colères - Recouvert
- 8 En couches - Intelligence pas chère - Soleil
- 9 Article - Additif - Peuvent remplir - Pour virer
- 10 Début d'impératrice - Roman d'amour drômois
- 11 Coronavirus - Service ancien - Petite structure de travail
- 12 Ecureuil belge - Se lâche souvent

Horizontalement

- A Petites erreurs
- B Pus - Enjoués
- C Tour visible de loin - Ville proche un peu décalée
- D Marmites - Pièce agricole - Septième
- E Lecteur anglais - Levant
- F Difficile à joindre dans les sixties - Difficile
- G Ancien collège - Difficile
- H Revers - Bien roulée
- I A moi - Arbre menacé
- J Note - Vaison s'en souvient - Ephémère république d'Afrique de l'est
- K Charcuterie - Non loin de Montauban
- L Grecque - Aux portes du Diois



Solutions des jeux du n° 85b



	1	2	3	4	5	6	7	8	9	10
A	I	N	I	T	I	A	T	I	V	E
B	M	U	N	I	C	I	P	A	U	X
C	I	T	A	L	I	E		L	E	T
D	T	E	L	L		S	O	T		R
E	A	L	T	E	R		R	A	T	A
F	T	L	E		O	I	G		V	
G	I	A	R	O	S	L	A	V		T
H	O		E	I	S	E	N	A	C	H
I	N	O	E	L		T	E	L	L	E
J	S	U	S		I	S	S	U	E	S

Horizontalement

- A - Certains syndicats, hélas, en manquent parfois
- B - Soldats de la garde
- C - Productrice de chapeaux - Au tennis
- D - Aurait pu chanter « ma pomme » - Pas brillant
- E - A l'égo - Pas ici la bonne bouffe !
- F - Sortis de la télé - Pelure d'oignon
- G - Il a fait Moscou
- H - Berceau de la Réforme
- I - A nous les joujoux! - Pareille
- J - Propos belliqueux - Ne sont pas toujours fatales

Verticalement

- 1 - Meilleures elles sont, plus elles vous trompent !
- 2 - On en fait toute une tartine - Question
- 3 - Pures
- 4 - Coule en Bourgogne - Langue ou huile étrangère
- 5 - Pas là - Marins anglais attirés par les pôles
- 6 - Possèdes - Sortent à peine de l'eau
- 7 - Après le cours ex - cathedra - Pas forcément sexuels, peuvent qualifier un ténor
- 8 - Lieu d'accords - Eté équivalent
- 9 - Souvent belle, suit souvent un point - Tyran domestique - Solution
- 10 - Intérimaire, de qualité supérieure - Font parfois danser

	1	2	3	4	5	6	7	8	9	10
A	M	A	I	N	T	E	N	A	N	T
B	I	N	T	E	R	N	A	U	T	E
C	N	I	E	C	E		J		M	R
D	E	M	M	E	N	T	A	L		R
E	D	A		S	E	O		A	S	A
F	E	L	A	S	T	I	Q	U	E	S
G	R	I		A		T	U	R	C	S
H	I	E	N	I	S	S	E	I		E
I	E	R	D	R	E		T	E	T	E
J	N	S		E	T	H	E	R	E	S

Horizontalement

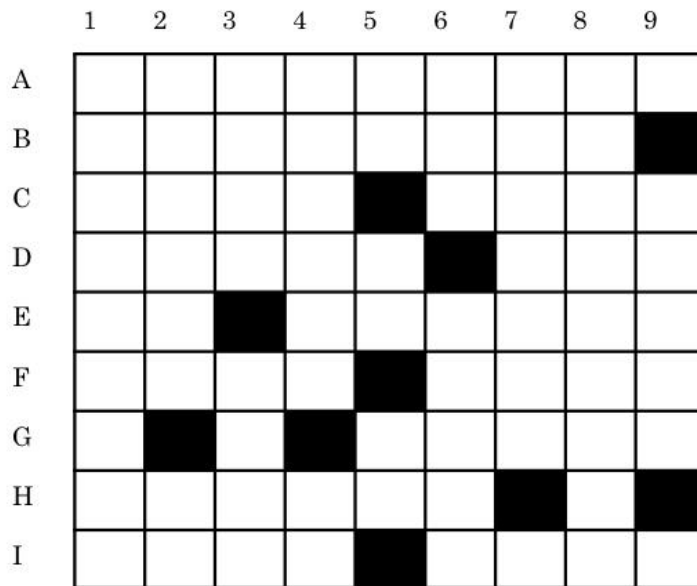
- A - Alternative à l'heure de notre trépas
- B - Navigateur solidaire
- C - Fille de famille - Monsieur anglais
- D - Ingrédient pour le gratin
- E - Oui à Moscou ! - Précède Urgel - Indice pour la lumière
- F - Pour les consciences douteuses
- G - Avant le quiqui - Forts
- H - Eau froide
- I - Eau vers Nantes - Ne la perdez pas !
- J - Jésus Christ - Vapoureux

Verticalement

- 1 - Celle là n'est pas pour le chercheur d'or ! (3 mots)
- 2 - Certains peintres
- 3 - De même - La vierge
- 4 - Fait parfois pour les dames
- 5 - La folie en chansons - Au tennis
- 6 - Préposition - Sous le ciel
- 7 - Fait la mort subite - Remplit (ou non) la sébile
- 8 - Article - Ceint la tête de l'honoré
- 9 - Groupe peu respectueux de l'honneur des dames - Après cinq - Pronom
- 10 - Vaincues



Mots croisés



Horizontalement

- A - Baiser.... Volé (Pluriel)
- B - Se touchent au synapse....
- C - Pour un essai - Douce
- D - Lac froid - Ne peut s'appliquer au féminin
- E - Suit le canal - Ménagère, parfois
- F - Demi suisse - Dit
- G - A le membre long
- H - Enfila
- I - Un long fleuve tranquille ? - Dans le jurassique



Verticalement

- 1 - Livides en forêt
- 2 - On y fait la fête - Bienheureux
- 3 - Cylindre - Petit moulin en ile de France
- 4 - Dans les rocheuses - A ses thermes
- 5 - Saint - Dans l'air - Bulles...
- 6 - Ancienne forteresse - Régime matrimonial
- 7 - Crevasse
- 8 - La dame de Notre Dame
- 9 - A le bras long