

70

# Le Tambourinaire



avril - mai - juin 2018



# Sommaire

p 3	Éditorial
p 4 5	Échos des bords de l'Oule
6 9	Inondation
p 10	Le culte des fleurs
p 11	Carnet
p 12	Local de Rémuzat...
p 13 16	Promenades printanières
p 17	Poésie
p 18 19	A table
p 20	
P 21	Qui & qui ?
P 22	Solutions n° 69
P 23	Mots croisés

*Que serait le folklore provençal  
sans moi ?*

*Je suis Tambourinaire.*

*Je joue du galoubet et du tambourin,  
pour faire danser «lei farandolaire».  
Je joue également du fifre à l'occasion.*

## Le Tambourinaire

250 chemin de Fontouvière,  
26470 La Motte Chalancon  
Tel 04 75 27 25 02

Mail [tambourinaire26470@gmail.com](mailto:tambourinaire26470@gmail.com)

Site [letambourinaire.fr](http://letambourinaire.fr)

Mise en page marie Pierre Maillot  
Jean François Jouan

Imprimé par IMPRIMEX,  
84500 Bollène,  
185 exemplaires  
ISSN 1767 6 7629

# Editorial



On pouvait déjà lire, en 1835 (!) « La Motte Chalancon : Ce bourg présente de toutes parts de difficiles accès ; mais le bassin dans lequel il est placé est fertile et riant ; il est arrosé par les eaux d'Aiguebelle et d'Oule. L'air y est pur et le climat tempéré »

(M. Delacroix, statistique du département de la Drôme)

## Ce n'est pas un hasard si un aérium y fut bâti...

Ce n'est pas un hasard si le village fut classé naguère « station verte de vacances ». Vestige de ce glorieux passé : le calicot quelque peu défraîchi que l'on peut encore apercevoir à l'occasion de la venue de nos visiteurs...

La semaine du 6 au 13 mai 2018 fut, à tous égards, une semaine particulière : Même si la météo ne s'y montra guère clémente, ses deux jours fériés furent l'occasion pour de nombreux touristes de venir explorer notre région. Au hasard des rencontres, sur le marché notamment, ainsi qu'au cours de nos promenades, nous avons eu l'occasion de nous enquérir du « pourquoi » de leur choix. La raison numéro 1 : retrouver le calme et l'air pur, pouvoir accéder à une nature encore (presque) intacte à partir d'un village où tous les accès à cette nature sont encore possible, pour tous les goûts et tous les âges.

Cette force, cette situation particulière de La Motte Chalancon au point de convergence de nombreuses influences, montagnardes ou méditerranéennes, nous l'avons mise en exergue depuis de nombreuses années. Il y a plus de 15 ans que nous plaçons cette cause, sans avoir jamais eu l'attention qu'elle mérite. Il y a mieux, il nous a été reproché publiquement de ne pas avoir d'idées. (juillet 2016)

Le dernier épisode, récent, est particulièrement douloureux : Le dépeçage du « Val d'Oule » ... « La mairie va pouvoir récupérer les locaux...Que vont-ils devenir ?...plusieurs pistes semblent se dessiner », nous dit-on. « Des projets peuvent voir le jour »...

Devenir le pôle d'attraction de la redécouverte de notre Eldorado, on n'en parle plus...

R M



# Echos des bords de l'Oule

## Qui ne connaît la « noix d'honneur » du **Canard Enchaîné** ?

Qui ne connaît la « noix d'honneur » du Canard Enchaîné ? ...destinée à « stigmatiser un propos tenu se distinguant par sa platitude, son ineptie, etc... »

Nous avons tenu, très modestement, à décerner dans nos colonnes, une « oie d'honneur » à certains propos tenus dans la presse régionale. Une « oie d'or », qu'on en juge : Sous le titre « La Motte Chalancon, Vente aux enchères, la fin du Val d'Oule », on peut lire, en guise d'épithète, « la mairie va pouvoir récupérer les locaux. Que vont ils de venir ? plusieurs pistes semblent se dessiner. Des projets peuvent voir le jour venant renforcer ce village dynamique »

« Dynamique »...Que se cache t'il sous ce vocable par trop galvaudé ?

Nous avons interrogé de nombreux spécialistes de la philologie et de l'onomastique, ouvert de nombreux dictionnaires, pour dresser une liste (non exhaustive) des mots dérivés de

la racine « dyn » = force. Au mépris de l'orthographe, qui trop souvent a fait perdre son caractère hellène au « i grec » au profit d'un simple « i ». Ren dons à César ce qui est à César et à So crate ce qui est à Socrate..

Dynamique : relatif à la notion de force, à l'efficacité...qui manifeste une grande vitalité, de la décision et de l'entrain (le petit Robert)

Dynamite : Explosif, substance explosive : par extension, s'applique à l'individu : « C'est de la dynamite, ce bon homme ! »

Dynamo : gégène

Dyner (Diner): (dysjun are, rompre le jeûne) : apport nutritif dynamisant

Diner de cons : Dyner organisé par un homme qui se croit important à l'attention des affiliés à sa tribu. (Voir à « dynastie »)

Dynde (Dinde) : sans commentaires

Dynette (Dinette): petite femme qui s'agite énormément

Dynosaure : Enorme reptile de l'ère secondaire. Très dynamique selon



# Echos des bords de l'Oule

M. Spielberg. Se dit aussi d'un homme politique un peu dépassé. On dit aussi « apparatchik »

Dynastie : Tribu. Système apparemment toujours en vigueur, semble t'il, depuis l'extinction des Voconces.

C'est dyngue, n'est ce pas ?

Lu sur internet : les saints de glace

11 mai : Saint Mammaire (sic)

12 mai : Saint Pancrace

13 mai : Saint Servais

Pour le premier, ne s'agirait il pas plutôt des « seins de glace » ?

Et, toujours au hit parade mottois:

Cinéma : Massacre à la tronçonneuse

Littérature : l'homme qui plantait des arbres



# Inondations

Objet : Affaissement de la RD 61.

Monsieur le Maire,

Immédiatement après avoir eu connaissance de l'affaissement de la RD 61 entre La Motte et La Charce, je me suis rendu sur place pour procéder à un relevé géologique du lieu et de ses environs.

Je vous fais parvenir ci joint la carte géologique correspondante, accompagnée d'un bref rapport complétant mon étude en date du 22 septembre 2015 , étude qui doit toujours exister dans les archives de la mairie, et qui devait être communiquée à un bureau d'études « agréé », ce à quoi s'était engagée la municipalité.

Les limites du secteur cartographié à l'époque ne comprenaient pas celui du Clareau ni le site de l'affaissement. D'où la raison de cette extension de reconnaissance vers l'Est.

Je vous prie d'agréer, Monsieur le Maire, l'expression de mes sentiments les plus dévoués

Richard Maillot

Le 25 janvier 2018

# Inondations

## Rapport géologique

Il apparaît que :

La montagne de Motte Vieille (« La Croix ») a (tendance à glisser vers le Sud, à la faveur de la nature argileuse de son substratum et du léger pendage Sud des assises.

Cela se traduit par des « paquets rocheux » glissés bien observables sur le terrain, notamment aux environs immédiats de la « grange Benoît » et de la ferme Ronat. Ces terrains sont généralement bien ancrés et ne sont plus sujets à glissements. Ces « paquets » sont à leur tour bordés vers l'aval par des « colluvions de piedmont » = glacis de piedmont, bien ancrés dans leur substratum.

Par contre, lorsque l'érosion a mis à nu les marnes constituant ledit substratum marneux, les terrains ont tendance à glisser sur eux mêmes, ce qui constitue ainsi un puissant facteur d'instabilité d'un ouvrage routier, surtout, comme c'est le cas, ils ne sont plus drainés car laissés à l'abandon. Ces marnes reçoivent, en outre, une importante quantité d'eau par les nombreuses sources qui jalonnent le contact « colluvions de piedmont » = terrains perméables et aquifères, avec les marnes imperméables sous jacentes.

J'ai pu ainsi constater que, lors de l'établissement de la piste provisoire bordant au Nord la chaussée affaissée, que le parement Nord était constitué d'une marne très plastique saturée d'eau.

On peut, dans ces conditions, attribuer, avec un haut degré de certitude, l'origine de la loupe de glissement ayant entraîné l'affaissement de la route à ce type de phénomènes de glissements de marnes saturées en eau.

Il semblerait bon, dans ces conditions, de procéder au drainage de toute la partie amont du secteur, et en particulier au curage du canal de Rottier à Sertorin, qui assurerait un bon assèchement des abords Nord de la route

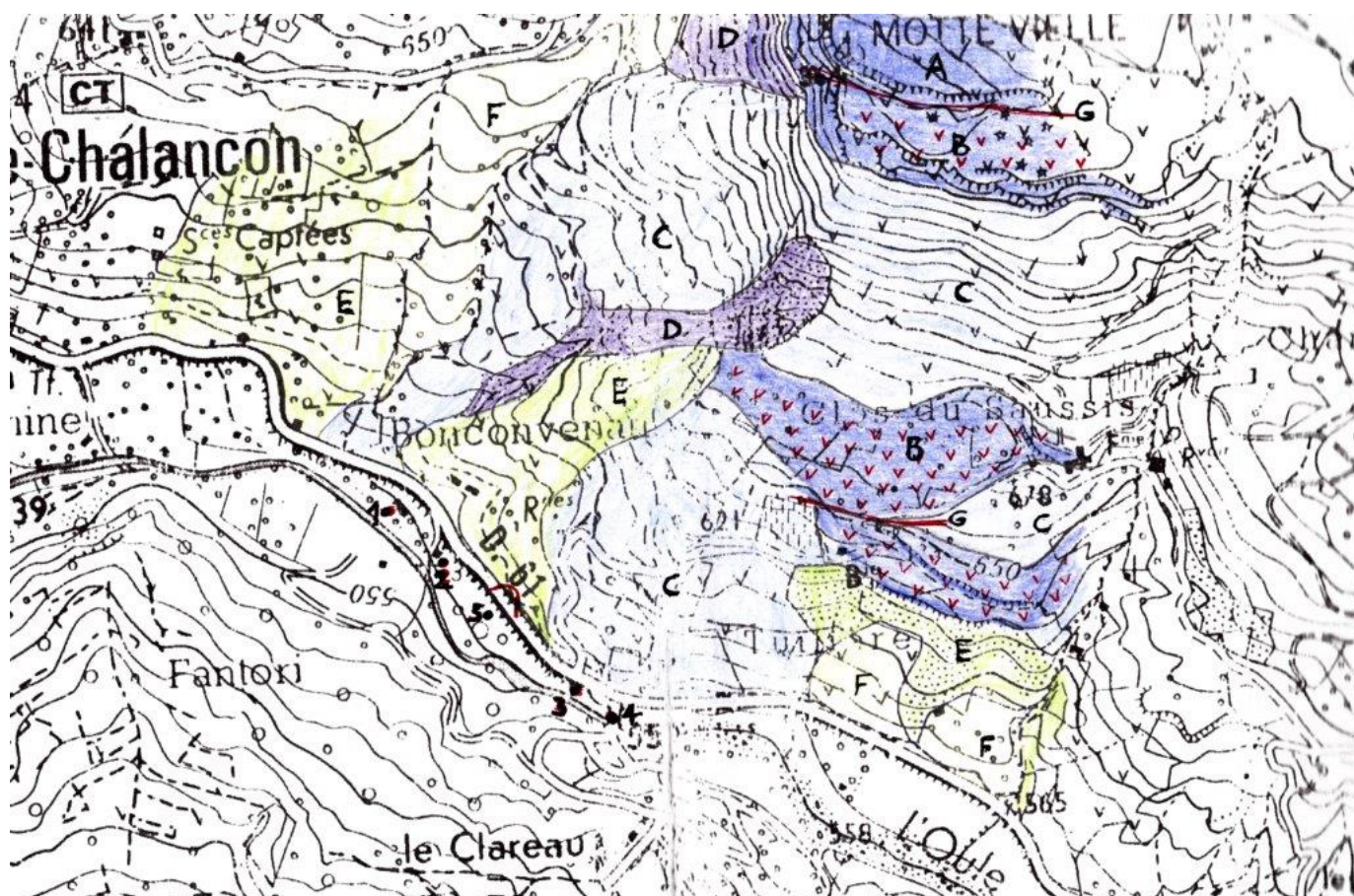
Cette recommandation vaut également pour les pentes aval de la fontaine du canton, dont les eaux divaguent jusqu'à la RD 61 sans qu'aucun drainage y soit effectué.

Richard Maillot





# Inondation



## Légende de la carte géologique

- A - Bleu foncé : Calcaires tithoniques de Motte Vieille (La Croix)
- B - Bleu foncé avec flèches rouges : Paquets glissés de calcaires tithoniques
- C - Bleu clair : glaciaires calcaires (« colluvions de piedmont »)
- D - Violet : affleurements marneux (« argovien »)
- E - Vert : affleurements marneux (« oxfordien »)
- F - Jaune : coulées marneuses
- G - Traits rouges Est-Ouest : fractures de décollement

## Chiffres

- 1 : distillerie
- 2 : usine électrique
- 3 : canal de l'usine électrique
- 4 – pont du Clareau
- 5 : site de l'affaissement

Infographie : vue vers l'Est de la montagne de Motte Vieille : A gauche, calcaire tithonique en place. A droite, (zone boisée), paquet glissé de calcaires tithoniques.



# Inondations

A plusieurs reprises (mardi 8 mai 2018 et mardi 22 mai 2018, notamment), des pluies diluviennes ont entraîné l'inondation de plusieurs maisons, du quartier Fontouvière jusqu'à la gendarmerie. Ces débordements ont derechef frappé le quartier des Escoulettes, ainsi que certaines maisons du quartier Sertorin...sans oublier les inondations à répétition de la Grand' Rue.

La première inondation était due principalement au débordement du ruisseau du Mer

des montagnes surincombantes.

J'ai déjà attiré l'attention de Monsieur le Maire sur le danger que représente actuellement le mauvais fonctionnement de ce drain naturel. Ceci à l'occasion du glissement de la RD 61 à hauteur du Clareau. Le rapport géologique que j'ai adressé à la municipalité à cette occasion est resté sans réponse, ce que je regrette vivement.

La remise en état du canal (qui existe depuis au moins le XVI<sup>ème</sup> siècle...) apparaît



deric. Ce premier débordement ayant pour origine l'obstruction du lit du ruisseau par des branchages et autres apports alluvionnaires, et notamment l'engorgement des buses destinées au passage des eaux sous les entrées des maisons riveraines.

Les suivantes sont, de toute évidence, dues au débordement des eaux recueillies par le canal de Rottier à Sertorin, laissé à l'abandon depuis de longues années et qui faisait office de drain pour les eaux sauvages ruisselant

comme une priorité absolue, autant vis à vis de la sécurité des habitations situées en aval que pour prévenir les désordres qui menacent le parcours de la RD 61. Tout autant que le nettoyage régulier des différents ruisseaux intermittents bordant les voies de communication situés à proximité des habitations.

A l'heure du « transfert de compétences sur l'eau » avec le « pays d'iois », il apparaît que ce sujet (l'eau) n'est pas seulement une histoire d'eau potable !

# Le culte des fleurs

S'il y a une culture spéciale au jardin de l'école à encourager, c'est sans contredit celle des fleurs, notamment celle des plantes médicinales et d'agrément, les mille feuilles, la mélisse, la valériane, la camomille, le millepertuis, la sauge, le thym, l'hysope, la sarriette, le rosier. Ce sont là quelques uns des parfums les plus estimés de nos montagnes et qui n'ont rien à envier aux exotiques.

Les enfants de nos écoles vivront avec elles, apprendront leurs usages, les services qu'elles peuvent rendre aux ménages, soit par leurs racines, leurs tiges et leurs fleurs.

Un exemple ne sera pas sans intérêt : dans une chute, s'est balafré le front. Vite, sur la place, un cataplasme haché de mille feuilles, entre deux linges, en attendant l'arrivée du médecin.

D'autre part cette culture est engagement, par les fleurs qui nous embaument, par l'occasion d'observer, par la distraction de faire un bouquet, par le goût de veiller aux décorations de la cheminée. Ce sont là des détails mais il en faut pour habituer les enfants au bon ton, et heureux sont ceux qui savent faire naître entretenir les goûts simples, mais délicats. C'est là une étude à favoriser, et que la campagne ne doit pas envier à la ville, puisqu'elle vit au milieu des essences variées ; elle n'a que l'embarras du choix, mais il faut savoir distinguer, déterminer. C'est la part qui revient à l'école. Elle n'y a qu'à y gagner. Outre que cette étude favorise l'observation, elle offre une série d'exercices plus intéressants les uns que les autres. La dextérité physique y joue le principal rôle, l'adresse s'y accuse : Ne faut il pas fumer, semer, arroser, sarcler, butter, mettre les tuteurs, supprimer des tiges ? Si la plante n'est pas trop exposée au soleil, ne faut il pas l'entourer d'un abri protecteur ? Si le froid arrive, ne faut il pas les mettre en lieu sûr ?



Ce sont là des soins minutieux qui exigent une connaissance variée des besoins de la culture végétative, mais non beaucoup de force. C'est à l'écolier qu'incombe ce soin. C'est le premier apprentissage de la nature, qui, par le succès obtenu, ajoute quelque chose à la délicatesse des sentiments, à la noblesse des idées.

J'ai lu quelque part que celui qui respecte une fleur, une goutte de rosée, ne fera pas couler les larmes d'une mère. Maintenant est il besoin d'ajouter qu'un œillet sur la fenêtre ou ailleurs est l'indice certain d'une ménagère délicate, autant que diligente et soigneuse ? Ce goût développé est destiné à adoucir nos maux, à nous attacher à nos cultures, à nous distraire des amusements mondains et à nous rendre les plus salutaires services, également par la culture des plantes mellifères.

# Carnet

Nous ont quittés ce printemps :

Silvia Decker

Emile Farresse

Martine Legrand...



**Silvia**

( 4ème à partir de la gauche) lors des journées « plantes de la bible » à l'été 2017...



# Local de Rémuzat



Trop à l'étroit dans l'ancien « local » que lui avait prêté « Les Lavandes », le « Local de Rémuzat » a déménagé place de la Roubine, non loin du tabac presse tenu par Madame Tortel... Un nouvel espace, plus vaste et plus fonctionnel, plus central aussi

**Le local de Rémuzat...**

On y trouvera, bien sûr, les mêmes produits que ceux qui

**se délocalise...**

ont fait sa renommée de qualité : produits naturels, dont la (courte) chaîne de distribution vous garantit la qualité de

vraie nature, loin d'un « bio » galvaudé un peu, aujourd'hui, par n'importe qui...

Les efforts des fondateurs du « local de Rémuzat », ainsi que l'aide de plusieurs donateurs qui n'ont pas hésité à faire confiance au « local », ont fait que, depuis son inauguration, ce nouveau « local » est en pleine expansion ! Bravo !

## Tous nos vœux de réussite au nouveau « local » !!!

« local » est en pleine expansion ! Bravo !  
 Sur notre photo, due au talent d'Erika, prise le jour de la petite fête d'inauguration, on reconnaît, de gauche à droite : Laurence Montlahuc – Franck Darret – Marie Jo Magnand – Julie Despujols – Fred Bourgeaud – Laetitia Verbauwnede – Chantal Rémond – Cécile Delage – Joël Morandet – Fred Caron – (avec Johan...) Olivier Boutin... n'oublions pas non plus Nathalie Duby, Jeannie Thibaud Garagnon, Annaïg Massa, arrivés quelques instants plus tard...



# Promenades printanières

Autour de Chamaret, c'est une très longue histoire géologique, préhistorique et historique que l'on peut découvrir : Depuis l'un des derniers soubresauts de la formation des

Alpes, générateur de la surrection de la montagne de la Lance et des reliefs du Rouvergue, jusqu'à la fermeture du détroit de Gibraltar qui fera de la Méditerranée un grand lac salé, et dont le niveau s'abaissera de plus de 1000 mètres, conséquence de la « tectoniques des plaques »... Cela se passait entre 7 et 5 millions d'années avant notre ère.... De la plate forme au pied de la tour, on peut apercevoir la Lance et imaginer ce que fut cette rivale de l'Himalaya...



## CHAMARET

Un grand saut dans le temps : Chamaret fut, aux temps préhistoriques, le « pays des lacs »... où la pêche, fructueuse, fixait une population sans doute nombreuse, protégée par des ouvrages de défense côtière dont on peut encore observer les vestiges...

Sous la conduite de Rodolphe Proverbio, notre guide, on ira de surprise en surprise, à travers les âges : Un bassin dit « druidique » en haut d'un petit tertre, dont les fonctions sont encore mal connues : fouloir à raisins pour certains, pierre sacrificielle pour d'autres...





# Promenades printanières



On longera le Lez, par l'ancienne voie ferrée, et sitôt passé l'heure bénie du pique nique, reprendra l'exploration : un ancien cimetière juché en haut d'une colline : le lieu fut vraisemblablement habité aux temps préhistoriques, peut être était ce même une île ?...Les « Everrunes », dont la toponymie évoque une ancienne fort resse côtière, un détour par un four à chaux à la très belle architecture, retour par le plateau des Soutéras aux « bories » remarquablement conservées...Quelle en fut la fonction ? lieux saints ? ...

## CHAMARET

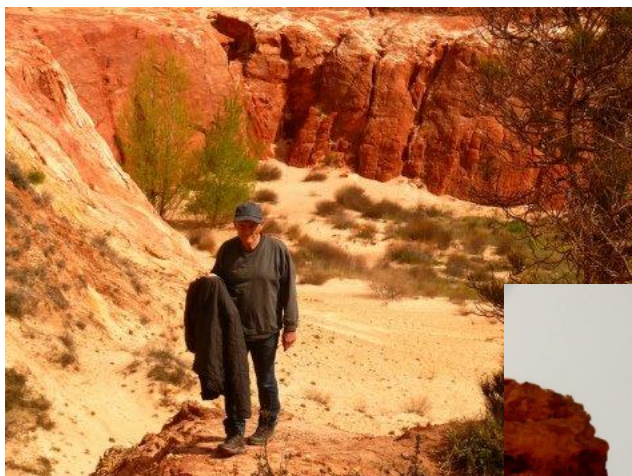
Le vieux village...fin du circuit : A lire absolument : Histoire de Chamaret, de Jean Boissier. On prévoit pour l'été automne un nouveau voyage à Chamaret, pour tenter de mieux décrypter le passé...

Les belles images de ce jour sont dues au talent de notre ami Jean Luc Crucifix...





# Promenades printanières



## On pourrait

On pourrait, certes, franchir l'océan atlantique d'un coup d'aile et s'extasier devant les merveilles du Colorado ou de l'Arizona...

On peut aussi, plus modestement, faire le tour du Mont Ventoux et errer autour de l'ancienne carrière de Bédoin : A moins d'une heure de route de Nyons...

Dès le belvédère de La Madeleine, on aperçoit ce flamboiement de rouges et d'ocres entre prairies et forêts. Cette carrière, où le sable était activement exploité, est de nos jours économiquement épuisée, mais on peut en faire le tour (voire y descendre...) pour admirer de près ce que certains phénomènes, il y a 80 millions d'années !, nous ont laissé pour le plus grand plaisir de nos yeux (et l'analyse géologique de ces temps anciens)

Laissons le photographe – Jean Luc Crucifix – nous conter le site par l'image...



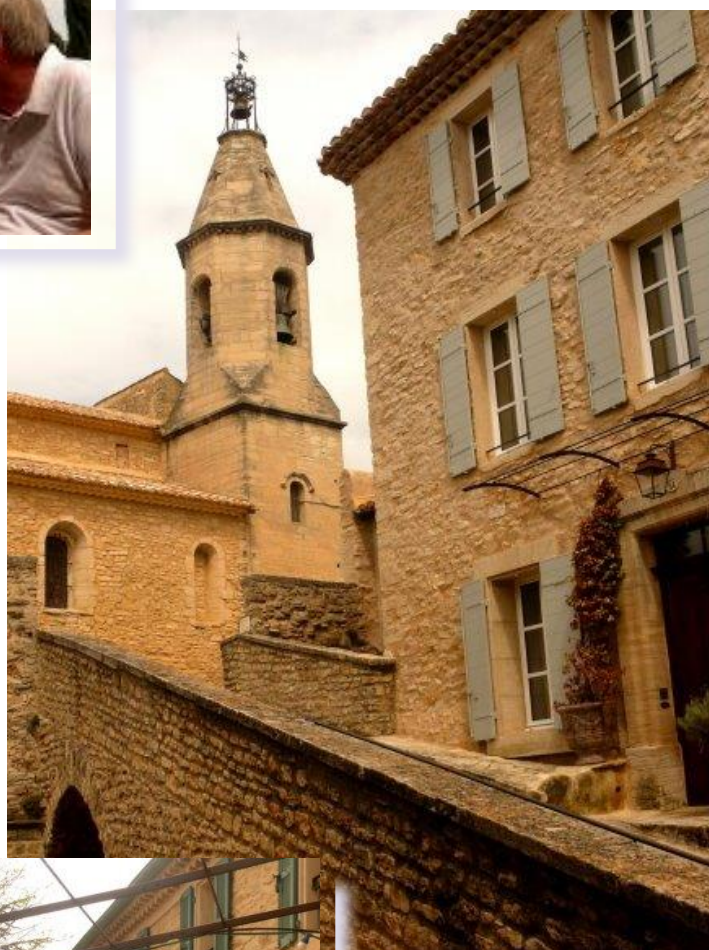
# Promenades printanières



Retour aux vertes prairies, le déjeuner sur l'herbe aux pieds du Ventoux, avant d'entamer une simple promenade sur le site de Crillon le Brave ...dédié au « brave Crillon », grand capitaine et ami du non moins brave roi Henri IV...

On peut aimer ou non la restauration un peu trop « léchée » (à mon goût) de ce vieux village ...Le luxe y côtoie mal l'authenticité...

Journée joyeusement terminée au « bistrot de village » de Crillon. « C'était l'heure tranquille où les lions vont boire »





# Poésie

Pendant qu'il sommeillait, Ruth, une moabite,  
S'était couchée aux pieds de Booz, le sein nu,  
Espérant on ne sait quel rayon inconnu,  
Quand viendrait du réveil la lumière subite.

Booz ne savait pas qu'une femme était là,  
Et Ruth ne savait point ce que Dieu voulait d'elle.  
Un frais parfum sortait des touffes d'asphodèle ;  
Les souffles de la nuit flottaient sur Galgala.

L'ombre était nuptiale, auguste et solennelle ;  
Les anges y volaient sans doute obscurément,  
Car on voyait passer dans la nuit, par moment,  
Quelque chose de bleu qui paraissait une aile

La respiration de Booz qui dormait  
Se mêlait au bruit sourd des ruisseaux sur la mousse.  
On était dans le mois où la nature est douce,  
Les collines ayant des lys sur leur sommet.

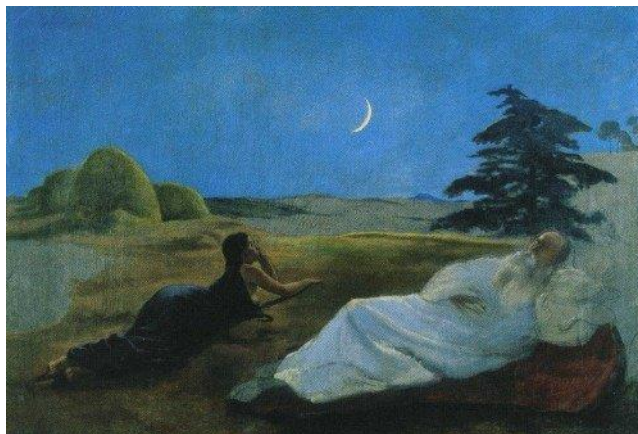
Ruth songeait et Booz dormait ; l'herbe était noire ;  
Les grelots des troupeaux palpitaient vaguement ;  
Une immense bonté tombait du firmament ;  
C'était l'heure tranquille où les lions vont boire.

Tout reposait dans Ur et dans Jérimadeth ;  
Les astres émaillaient le ciel profond et sombre ;  
Le croissant fin et clair parmi ces fleurs de l'ombre  
Brillait à l'occident, et Ruth se demandait,

Immobile, ouvrant l'œil à moitié sous ses voiles,  
Quel Dieu, quel moissonneur de l'éternel été,  
Avait, en s'en allant, négligemment jeté  
Cette faucille d'or dans le champ des étoiles.

Victor Hugo, Booz endormi.

Ruth et Booz (Frédéric  
Bazille, 1841 1870)  
Frédéric Bazille, qui aurait  
pu devenir un des grands  
maîtres de  
l'impressionnisme,  
s'engagea volontairement  
en 1870 pour aller  
combattre les Prussiens.



Parmi ses amis, on comptait  
Claude Monet, Auguste  
Renoir, Alfred Sisley...  
Le 28 novembre, il était  
abattu d'une balle pendant  
la bataille de Beaune la  
Rolande, une semaine avant  
son 29<sup>ème</sup> anniversaire...



# À table !

## On reste aux pieds du Vercors...



### La sopa

La sopa fasià tradicionalament lo repais, embé de pan rosset. Lo paure li botava lo « saboraire », un ou que devià servir au mens una semana, se lo prestàvon entre vesins !

### La soupe

La soupe faisait traditionnellement le repas, avec du pain gris. Le pauvre y mettait le « sabouraire », un os qui devait servir au moins une semaine ; Ils se le prêtaient entre voisins

### La sopa de lard

Prendre au mens un litre d'aiga per quatre sietaas, pièi un morcèu de lard, quauques truffes e una ceba, de pèbre e de sau.

Far bulir la ceba, lo lard e los truffes dins l'ora ; es crachar los tartifles quand son cuèichs. Apondre de pèbre et de sau a vostre gost.

### La soupe de lard

Prendre au moins un litre d'eau pour 4 assiettes, un morceau de lard, quelques pommes de terre, un oignon, du poivre et du sel. Faire bouillir l'oignon, le lard et les pommes de terre dans la marmite ; écraser les pommes de terres quand elles sont cuites. Ajouter du poivre et sel à votre goût

### La sopa de fretilhon

Far coeire un morcèu de lard o de carna, o lo saboraire, per far un bulhon. Botar la farina dins un saradier, l'es pochar d'aiga, li botar un iou, e fretar embé los bots daus dets per far de « fretilhons », que fau afinar en fretant en rond entre las paumas. Los far coèire dins lo bulhon ; quand los fretilhons son cuèichs li ajustar un iou battut. Assaborar.

### La soupe de « fretillous »

Faire cuire un morceau de lard ou de viande, ou le sabouraire pour faire un bouillon. Mettre la farine dans un saladier, l'asperger d'eau et la frotter avec le bout des doigts pour faire des fretillous qu'il faut affiner en frottant en rond entre les paumes. Les faire cuire dans le bouillon ; quand les fretillous sont cuits, y ajouter un œuf battu.

### La sopa de gaudilhas

Coma la sopa de fretilhons, mès au luoc de farina de blat, 400g de farina d'erre e 100 g de farina de blet mesclaa

### La soupe de gaudilles

Comme la soupe de fretillous, mais au lieu de farine de blé mettez 400 g de farine d'ers (lentille ronde) et 100 g de farine de blé mélangée.

# À table !

Et... un peu moins sérieux



## **Recette du poulet au WHISKY (à lire tout haut de préférence)**

- Acheter un poulet d'environ 1,200 kg et une bouteille de whisky. Prévoir du sel, du poivre, de l'huile d'olive et des bardes de lard. Vérifier que vous avez un tube de mayonnaise, on ne sait jamais.
- Barder le poulet, le saler, le poivrer et ajouter un filet d'huile d'olive.
- Préchauffer le four à température moyenne ( 220° C ou thermostat 5) pendant 10 minutes.  
Se verser un verre de whisky et le boire.
- Mettre le poulet au four dans un plat de cuisson approprié.  
Se verser un verre de whisky et le boire.  
Renouveler cette dernière opération.
- Après un quart beurre, fourrer l'ouvrir pour surbeiller la cuisson du coulet.  
Brendre la vouteille de biscuit et s'envoynet une bonne rasade.  
Après un tard . un far t'heure... abrès un moment quoi, dituber jusqu'au bour.
- Oufir la borte, reburner, revourner... mettre le noulet dans l'aute sens.  
S'asseoir sur une butain de chaise et se reverdir 2 ou 3 verts de ouïsti.
- Buire, tuire, cuire le loulet bandant une deni-heure.  
Et hop ! 3 berres de blus.  
Se rebercer une bonne voulée de poulet... non de visky.
- Rabasser le loulet (qu'est tombu bar terre), l'ettuyer et le voutre sur un blat.  
Se béter la fihure cause du gras sur le barrelage de la buisine.  
Ne pas essayer de se reveler.  
Déciver qu'on est bien par derre et binir la mouteille de misky.  
Blus tard, ramber jusqu'au lit, dorbir ze qui reste de la nuit.  
Le lendemain matin, prendre un Alka Seltzeir, manger le poulet froid avec de la mayonnaise en tube et nettoyer le bordel que vous avez mis dans la cuisine.







# Qui est qui ?



## Légende du « qui est qui 70 »

Rangs : de haut en bas. Noms de gauche à droite

Rang du haut : Ginette Urville – Fabrice Dal’Acqua – Christian Laudet – Eric Legrand – Jean Frédéric Lagier – Alexis Garaix – Robert Laudet

2ème rang : Franck Abadie – Caroline Zincone ? – Marianne Lagier - ?? – Aurore Blanc ? – ?? - Sonia Blanc

3ème rang : Anne Piccardi – Bruno Jouve – Damien Serratrice – Sébastien Serratrice – Vincent Loustalot – Frédéric Geneviev – Claude Bompard

4ème rang : Isabelle David – Karine X - ?? – Stéphane Beaup – Jérôme Laurie ? – Simon Geneviev

5ème rang : Béatrice André - ...Blanc (sœur d’Aurore) - ...Blanc (sœur de Sonia) – Pierre Tortel – Philippe Tortel – Marie Claude Combet – Sylvie Laudet – Severyne Lacour - ??

Avec tous nos plus vifs remerciements à Béatrice André et Bérénice Serratrice pour leurs précieuses déterminations !!!

# Solutions du n° 69



	1	2	3	4	5	6	7	8	9	10
A	P	A	T	I	S	S	E	R	I	E
B	R	O	U	T	I	E	R	E		N
C	E	R	S	E		L	M		U	T
D	S	T		R	E	L	I	U	R	E
E	S	E	P	A	R	A	T		E	R
F	E	S		T	O	T	E	M		R
G	P		L	i	T		S	I	R	E
H	U	N	I	F	I	E		T	O	M
I	R	O	T		Q	U	A	R	T	E
J	E	C	R	O	U		S	O	I	N
K	E		E	R	E	V	A	N		T

	1	2	3	4	5	6	7	8	9	10	11	12	13	14
A	C	L	A	I	R	E	T	T	E	D	E	D	I	E
B	L	A	C	T	A	T	I	O	N		T	A	L	C
C	O		T	E	T		T	U	N	N	E	L		H
D	C	H	I	M	E	R	I	Q	U	E		M	O	I
E	H		O	I	S	E		U	I		T	A	R	N
F	E	N	N	S		T	R	E	S	S	A	T		O
G	M	O	N	S	T	R	E	S		A	P	I	E	D
H	E		A	A		O	N		A	R	I	E	G	E
I	R	A	I	E	S		E	M	P	A	N	N	E	R
J	L	A	R	S	E	N		A	R	N		N	E	M
K	E	R	E	T	H	I	S	M	E		M	E	N	E



Une mauvaise coupure a voulu que les définitions des deux dernières colonnes du mot croisé n° 2 aient disparu ; les voici, avec toutes nos excuses !

Verticalement 13 : Pronom – On célébra son veau – Grec

Verticalement 14 : Oursin

Bravo à toutes celles et tous ceux qui, néanmoins, ont réussi à compléter la grille !!!



	1	2	3	4	5	6	7	8	9
A									
B									
C									
D									
E									
F									
G									
H									
I									
J									
K									
L									

- A - Pour l'huile ou le professeur
- B - Cordon, s'iou plait !
- C - Pareil - Compte à rebours
- D - Orne le chef - Dans de beaux draps
- E - Voyageur pour Damas - Se fait mal
- F - Liées
- G - Sur la croix - Element du dilemme
- H - Irrépressible
- I - Inflammables, dit on ...
- J - Révolution -Ne le traversez pas dans ce sens ! - Métal
- K - Canons de cinéma
- L - On pourrait croire qu'elles engendrent des ennuis !

- 1 - Nom de Dieu !
- 2 - Honoré à Marseille - Tennisman troublé - Paresseux
- 3 - Il est partout - Un peu plus que 5 à Rome
- 4 - Inquiète déjà la jeune femme ? - Parfait
- 5 - Lettres bataves - Aide
- 6 - Un allemand - Prince d'opéra
- 7 - Poissons - Conjonction
- 8 - Ilot de verdure - Ne peut pas couper l'eau
- 9 - Plaines - Vit

[illegible]

- A - Ce n'est pas lui qui va croquer le marmot
- B - Mal fagotée
- C - Entre les lignes
- D - Femme laide - Siège pas trop confortable
- E - Pareil - Possessif
- F - Drogue quotidienne - Constellation
- G - Dans le pastis - Bas de la carte
- H - Verdâtres
- I - Pour le vin et pour la femme - Quart d'an
- J - Rampent sous terre - Pronom

- 1 - Pour le pape ou l'archevêque
- 2 - Epincée
- 3 - Peut se dire d'une grossesse
- 4 - A les cornes - Essor
- 5 - A l'opéra ou au barreau - Pas mal de diabète !
- 6 - Sang mêlé - Préfixe de spécialiste
- 7 - En râlant - Dans la célestine...
- 8 - Pas encore calme
- 9 - Volcan - Dehors !
- 10 - Harponneur sous marin - Pronom



